



**Powerology**

**صندوق غذاء لومو المحمول والمُدْفَأ**

SKU: PLBF818GYBL

٢	مقدمة
٢	المواصفات
٢	نظرة عامة على المنتج
٣	تعليمات الاستخدام
٤	احتياطات السلامة
٥	المواد الملامسة للأغذية
٦	تعليمات حماية البيئة
٧	التنظيف والصيانة
٧	التخلص من البطاريات المستهلكة
٧	التخلص من المنتج
٨	الضمان
٨	اتصل بنا

## مقدمة

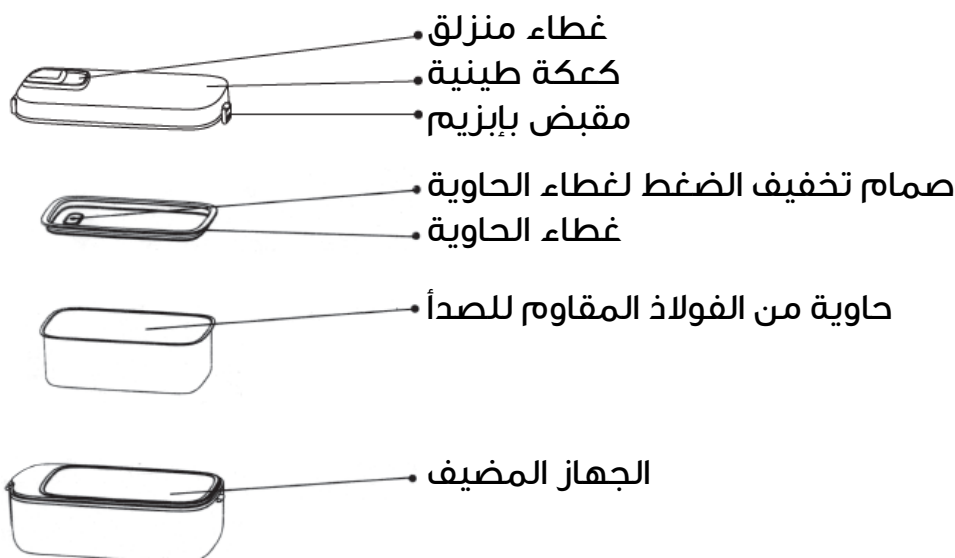
يرجى قراءة هذا الدليل بعناية قبل استخدام المنتج. هذا المنتج مخصص للاستخدام المنزلي أو ما شابهه.

معياري التنفيذ: GB ٤٧.٦١-٢٠٠٥

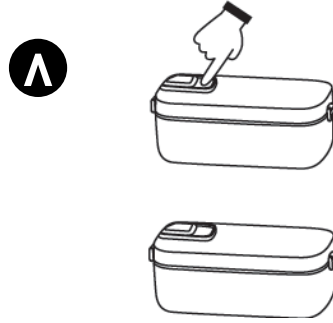
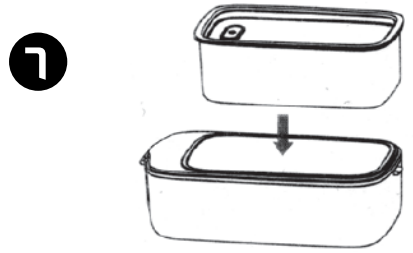
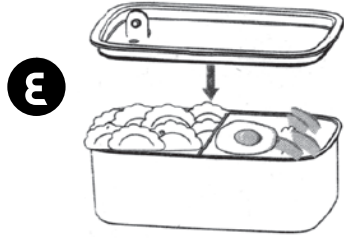
## المواصفات

رقم الموديل	PLBF٨١٨GYBL
المدخلات	٥ فولت/٢,٥ أمبير
سعة البطارية	٤٠٠٠ ميلي أمبير/ ساعة
جهد البطارية	١,١ فولت
طاقة التسخين	٤٠ واط
جهد البطارية	١,١ فولت
السعة المقدرة	التر
وزن المنتج	١,١ كجم
أبعاد المنتج	٢٤٥ × ٩٠ × ٢٤ مم

## نظرة عامة على المنتج



## تعليمات الاستخدام



١. ضع المنتج على سطح ثابت.

٢. أضف كمية مناسبة من المكونات إلى العبوة.

٣. افتح صمام التهوية على غطاء العبوة.

٤. غطّ العبوة بإحكام.

٥. أغلق صمام التهوية على غطاء العبوة.

٦. أدخل العبوة في الوحدة الرئيسية.

٧. غطّ الوحدة الرئيسية بالغطاء العلوي وأحكام إغلاق الجانبين.

٨. حرّك لوحة التحكم إلى اليسار أو اليمين لفتحها أو إغلاقها.

أ. مفتاح وقت التشغيل/الإيقاف:

اضغط مع الاستمرار لمدة ثانية واحدة لتشغيل الجهاز. اضغط مرة أخرى لضبط الوقت.

وقت العزل الافتراضي هو ٣٠ دقيقة. اضغط على الزر لضبط الوقت: ٣٠ دقيقة، ٤٥

دقيقة، ساعة واحدة، ٢-٣ ساعات، ٤ ساعات، و٣٠ دقيقة.

## ب. زر تسخين العزل:

عند تشغيل الجهاز، اضغط على زر تسخين العزل للانتقال إلى وضع التسخين، ثم أضيئ ضوء التسخين. عند هذه النقطة، اضغط على زر التشغيل/الإيقاف لضبط وقت التسخين، من ١٠ دقائق إلى ١٥ دقيقة، أو ٢٠ دقيقة، أو ٢٥ دقيقة، أو التبديل بين ٣٠ دقيقة و٥٣ دقيقة، أو ٤٠ دقيقة، أو ٤٥ دقيقة، أو ٥٠ دقيقة، أو ١٠ دقائق. سيتحول هيكل التسخين تلقائيًا إلى وضع العزل لمدة ساعتين، وسيتوقف عن العمل بعد ساعتين.

## ج. ضوء البطارية:

عند الشحن، يومض ضوء البطارية. بمجرد اكتمال شحن البطارية، سيبقى الضوء مضاءً. أثناء الاستخدام، إذا ومض ضوء البطارية بسرعة، فهذا يشير إلى انخفاض الجهد. أعد شحن الجهاز في أسرع وقت ممكن.

## احتياطات السلامة

يحتوي هذا الدليل على تعليمات سلامة هامة للاستخدام السليم لهذا المنتج. يُرجى قراءة التعليمات بعناية لتجنب الاستخدام غير السليم. جميع تعليمات السلامة هي لحمايتك.

١. يتوافق هذا المنتج مع قانون الاعتماد الفني للمنتجات الكهربائية ولوائح السلامة ذات الصلة.

٢. قبل الاستخدام، تأكد من أن الجهد المقدر للمنتج يطابق الجهد الذي تستخدمه.

٣. عند استخدام هذا المنتج، ضعه على سطح ثابت واحفظه بعيدًا عن متناول الأطفال.

٤. حافظ على نظافة السطحين الداخلي والخارجي للمنتج. بعد الاستخدام لفترات طويلة، تأكد من تنظيف كلا السطحين على الفور.

٥. لا تغمر المنتج في الماء أو تسمح بدخول السوائل إليه أثناء التنظيف لتجنب الخطر.

٦. إذا لم يكن المنتج يحتوي على أي مكونات، فلا تحرقه جافًا، فقد يؤثر ذلك على عمره الافتراضي.

٧. لا تقم بتفكيك أو إصلاح أو تعديل المنتج إلا بواسطة فني متخصص. قد تؤدي التعديلات غير المصرح بها إلى نشوب حريق أو تسرب كهربائي.

٨. يجب عدم غمر المنتج في الماء.

٩. قبل تنظيف الجهاز، أزل المحول وتأكد من تغطية قابس السيليكون العازل للموصل. بعد التنظيف، اترك مقبس الجهاز يجف قبل الاستخدام.

١٠. هذا المحول متوافق حصرياً مع هذا المنتج. لا يجب استخدام محولات أخرى.

## المواد الملامسة للأغذية

يرجى استخدام هذا المنتج وفقاً للتعليمات. يتوافق هذا المنتج مع معايير سلامة الأغذية الوطنية ذات الصلة. فيما يلي معلومات عن مواد ملامسة الأغذية ومعايير تطبيقها:

اسم المكون	المادة	معياري الامتثال
صمام تنفيس غطاء الحاوية	هلام السيليكا	GB ٤٨٠٦،١١-٢٠١٦
حلقة إحكام غطاء الحاوية	بولي بروبيلين	GB ٤٨٠٦،٧-٢٠١٦
غطاء الحاوية	بولي بروبيلين	GB ٤٨٠٦،٧-٢٠١٦
حاوية من الفولاذ المقاوم للصدأ	فولاذ مقاوم للصدأ ٣٠٤	GB ٤٨٠٦،٩-٢٠١٦

## تعليمات حماية البيئة

يتوافق هذا المنتج مع قانون إدارة الاستخدام المقيد للمواد الخطرة في المنتجات الإلكترونية.

خلال فترة الاستخدام الصديقة للبيئة، لن يتعرض المستهلكون لأي تسرب أو ترسب للمواد الضارة التي قد تؤثر على صحتهم، ويمكنهم استخدام المنتج بثقة.

يتمتع منتجنا بعمر خدمة صديق للبيئة يصل إلى ١٠ سنوات، شريطة استخدامه في الظروف العادية كما هو موضح في هذا الدليل. تسري فترة الاستخدام الصديقة للبيئة فقط في ظل هذه الظروف.

اسم ومحتوى المواد الضارة في المنتج						اسم المكون
ثنائي الفينيل متعدد البروم (PBDE)	ثنائي الفينيل متعدد البروم (PBB)	سداسي التكافؤ الكروم (Cr(VI))	الكاديوم (Cd)	الزئبق (Hg)	الرصاص (Pb)	
○	○	○	○	○	○	مكونات بلاستيكية
○	○	○	○	○	×	مكونات لوحة الدائرة
○	○	○	○	○	○	بطانة داخلية من الألومنيوم/ حاوية من الفولاذ المقاوم للصدأ
○	○	○	×	×	×	مكونات البطارية
○	○	○	○	○	×	محول

شرح الرموز:

○: يشير إلى أن محتوى المادة الخطرة في جميع المواد المتجانسة للمكون يقع ضمن الحد المحدد في GB/T ٢٦٥٧٢.

×: يشير إلى أن محتوى المادة الخطرة في مادة متجانسة واحدة على الأقل من المكون يتجاوز الحد المحدد في GB/T ٢٦٥٧٢، ولكنه يقع ضمن حدود الكمية المطلوبة للمكون.

**ملاحظة:** تحتوي بعض المكونات المميزة بعلامة "x" على مواد خطرة تتجاوز المعيار بسبب قيود في تكنولوجيا الصناعة، ولا يمكن حاليًا استبدالها أو تقليلها.

## التنظيف والصيانة

١. بعد كل استخدام، أزل أي بقايا طعام وأضف كمية قليلة من الماء والمنظف إلى المنتج. استخدم قطعة قماش ناعمة أو إسفنجة للفرك، ثم اشطف جيدًا بالماء النظيف مرتين أو ثلاث مرات. لا تغمر المنتج بالكامل في الماء، وتجنب غسل السطح الخارجي مباشرةً بالماء.

٢. امسح السطح الخارجي للمنتج بمنشفة رطبة ومنظف معتدل. تأكد من إزالة مجموعة كابل الشحن قبل المسح.

## تذكير:

- أ. بعد الاستخدام، افصل مجموعة كابل الشحن واترك المنتج يبرد قبل التنظيف.
- ب. لا تغمر المنتج بالكامل في الماء للتنظيف. استخدم فقط مواد تنظيف محايدة - تجنب المنظفات القاسية أو المسببة للتآكل.
- ج. لا تستخدم زيت الموز، أو البنزين، أو المنظفات، أو الفرش الصلبة، أو الصوف الفولاذي، لأنها قد تتلف السطح.
- د. إذا لم يكن من المقرر استخدام المنتج لفترة طويلة، فقم بتنظيفه وتخزينه في مكان جاف وجيد التهوية لمنع تلفه بسبب الرطوبة.

## التخلص من البطاريات المستهلكة

1. قبل التخلص من المنتج، تأكد من إزالة البطارية. يجب إيقاف تشغيل المنتج قبل إزالته والتخلص منه بشكل صحيح.
2. عند فتح المنتج لإزالة البطارية، اتبع احتياطات السلامة التالية:
  - أ. افصل مجموعة كابل الشحن؛
  - ب. فك المنتج باستخدام مفك البراغي المناسب؛
  - ج. بعد فك المنتج، أزل البطارية بعناية.

## التخلص من المنتج

لا يجوز التخلص من هذا المنتج كنفائات منزلية غير مصنفة. ومن المهم فصل هذه النفائات من أجل معالجتها وإعادة تدويرها بشكل صحيح، بما يتوافق مع لوائح إدارة النفائات المحلية.





المنتجات التي تشتريها مباشرة من موقعنا الإلكتروني أو متجر **Powerology** تأتي مع ضمان لمدة ٢٤ شهرًا.

ينطبق الضمان لمدة ٢٤ شهرًا على المنتجات التي تم شراؤها مباشرة من موقعنا الإلكتروني أو متجر **Powerology**. إذا تم شراء منتجات **Powerology** من أي من بائعي التجزئة المعتمدين لدينا، فسيكون المنتج مؤهلاً للحصول على ضمان لمدة ١٢ شهرًا فقط. لتمديد ضمان منتجك، تفضل بزيارة موقعنا الإلكتروني [powerology.me/warranty](https://powerology.me/warranty) واملأ بياناتك في النموذج المقدم بالإضافة إلى صورة تم تحميلها للمنتج لمعالجة طلبك. بمجرد الموافقة، ستتلقى رسالة تأكيد عبر البريد الإلكتروني بشأن ضمان المنتج الممتد. قم بتحميل المعلومات المطلوبة خلال ٤٨ ساعة من الشراء لتكون مؤهلاً لمدة ٢٤ شهرًا من فترة الضمان.

لمزيد من المعلومات، يرجى التحقق من:

[powerology.me/warranty](https://powerology.me/warranty)

## اتصل بنا

إذا كانت لديك أي أسئلة حول سياسة الخصوصية هذه، فيرجى الاتصال بنا على:

[hey@powerology.me](mailto:hey@powerology.me)

الموقع الإلكتروني: [powerology.me](https://powerology.me)

انستغرام: [powerology.me](https://www.instagram.com/powerology.me)

فيسبوك: [powerology.ME](https://www.facebook.com/powerology.ME)