

PORODO LIFESTYLE



Porodo Lifestyle

صانعة السلاش متعددة الوظائف

SKU: PD-LFST143

| | |
|----|-----------------------------------|
| 2 | احتياطات |
| 5 | مكونات المنتج |
| 6 | المواصفات |
| 6 | قبل الاستخدام الأول |
| 6 | استخدام لوحة التحكم |
| 7 | إعدادات التحكم في درجة الحرارة |
| 8 | نصائح لاستكشاف الأخطاء وإصلاحها |
| 9 | القيم المُعدّة مسبقًا |
| 9 | محتوى السكر المطلوب |
| 10 | نصائح وحيل |
| 11 | استخدام آلة صنع المشروبات المثلجة |
| 14 | العناية والصيانة |
| 15 | إعادة ضبط المحرك |
| 16 | التخلص السليم من النفايات |
| 17 | الضمان |
| 17 | اتصل بنا |

اقرأ وراجع تعليمات التشغيل والاستخدام.

يشير هذا الرمز إلى وجود خطر قد يُسبب إصابة شخصية أو وفاة أو أضرارًا جسيمة بالملكات في حال تجاهل التحذير المرفق به.



مادة قابلة للاشتعال: قد تنفجر عند تسخينها. (يُشار إليها برمز لهب على خلفية بيضاء، محاط بماسة حمراء).



مادة قابلة للاشتعال: (يُشار إليها برمز لهب على خلفية صفراء، محاط بمثلث أسود).



للاستخدام الداخلي والمنزلي فقط. عند استخدام الأجهزة الكهربائية، يجب اتباع احتياطات السلامة الأساسية دائمًا، بما في ذلك ما يلي:



خطر: خطر نشوب حريق أو انفجار. تم استخدام مادة تبريد قابلة للاشتعال. لا تثقب أنابيب مادة التبريد. تخلص من المنتج بشكل سليم وفقًا للوائح الفيدرالية أو المحلية المعمول بها والمتعلقة بالمواد المبردة القابلة للاشتعال.



تحذير: لتقليل خطر الإصابة أو الحرق أو الصدمة الكهربائية أو تلف الممتلكات، يجب اتباع احتياطات السلامة الأساسية دائمًا، بما في ذلك التحذيرات والتعليمات التالية. لا تستخدم الجهاز لغير الغرض المخصص له.



1. اقرأ جميع التعليمات قبل استخدام الجهاز وملحقاته.
2. اتبع جميع التحذيرات والتعليمات بعناية. يحتوي هذا الجهاز على توصيلات كهربائية وأجزاء متحركة قد تُشكل خطرًا على المستخدم.
3. افحص جميع الأجزاء للتأكد من توفر جميع المكونات اللازمة لتشغيل الجهاز بأمان.

- ٤.** أوقف تشغيل الجهاز وافصله عن المقبس عند عدم استخدامه، وقبل تجميع أو تفكيك أجزائه، وقبل التنظيف. أمسك القابس دائمًا من جسمه لفصله، ولا تسحب السلك المرن أبدًا.
- ٥.** قبل الاستخدام، اغسل جميع الأجزاء التي قد تلامس الطعام. اتبع تعليمات الغسيل الواردة في الدليل.
- ٦.** لا تشغل الجهاز بسلك أو قابس تالف، أو إذا كان الجهاز معطلًا، أو سقط، أو تالفاً بأي شكل من الأشكال. لا يحتوي هذا الجهاز على أجزاء قابلة للصيانة من قبل المستخدم. في حالة التلف، يُرجى الاتصال بخدمة العملاء.
- ٧.** يحتوي هذا الجهاز على علامات مهمة على القابس. سلك الطاقة بأكمله غير قابل للاستبدال. في حالة التلف، يُرجى الاتصال بخدمة العملاء.
- ٨.** لا تستخدم أسلاك تمديد مع هذا الجهاز.
- ٩.** للحماية من خطر الصدمة الكهربائية، لا تغمر الجهاز أو تدع سلك الطاقة يلامس أي سائل.
- ١٠.** لا تسمح بتعليق السلك على حواف الطاوات أو الأسطح، فقد يعلق ويسحب الجهاز عن السطح.
- ١١.** لا تسمح للوحدة أو السلك بملامسة الأسطح الساخنة، مثل المواقد أو أجهزة التدفئة الأخرى.
- ١٢.** استخدم الجهاز دائمًا على سطح جاف ومستوي.
- ١٣.** لا تسمح للأطفال بتشغيل هذا الجهاز أو استخدامه كلعبة. الإشراف الدقيق ضروري عند وجود الجهاز بالقرب من الأطفال.
- ١٤.** هذا الجهاز غير مخصص للاستخدام من قبل الأشخاص ذوي القدرات البدنية أو الحسية أو العقلية المحدودة، أو الذين يفتقرون إلى الخبرة والمعرفة، إلا إذا تم الإشراف عليهم أو توجيههم بشأن الاستخدام الآمن من قبل شخص مسؤول.
- ١٥.** استخدم فقط الملحقات المرفقة بالمنتج أو الموصى بها من قبل الشركة المصنعة. قد يؤدي استخدام الملحقات غير المصرح بها إلى نشوب حريق أو حدوث صدمة كهربائية أو إصابة.
- ١٦.** أبقِ يديك وشعرك وملابسك بعيدًا عن الحاوية أثناء التحميل والتشغيل.
- ١٧.** تجنب ملامسة الأجزاء المتحركة أثناء تشغيل الجهاز والتعامل معه.
- ١٨.** تأكد دائمًا من عدم انسداد فتحات التهوية في الجهاز أو هيكله المدمج.
- ١٩.** لا تستخدم أجهزة ميكانيكية أو أي طرق أخرى لتسريع عملية إذابة التجميد، إلا إذا أوصت

بذلك الشركة المصنعة.

٢٠. لا تُتلف دائرة التبريد. ينطبق هذا التحذير فقط على الأجهزة المزودة بدوائر تبريد يسهل الوصول إليها.

٢١. لا تستخدم الأجهزة الكهربائية داخل حجرات تخزين الطعام في الجهاز إلا إذا كانت من النوع الموصى به من قبل الشركة المصنعة.

٢٢. لا تُضف فواكهًا أو خضراوات مجمدة أو ثلجًا إلى الجهاز.

٢٣. لا تُضف مكونات ساخنة إلى الجهاز.

٢٤. لا تغمر قاعدة المحرك أو لوحة التحكم في الماء أو أي سوائل أخرى.

٢٥. لا تملأ الوعاء بما يتجاوز خط التعبئة القصوى.

٢٦. لا تترك الجهاز أبدًا دون مراقبة أثناء الاستخدام.

٢٧. قبل التشغيل، تأكد من إزالة جميع الأدوات من حاوياتها. قد يؤدي عدم القيام بذلك إلى تحطم الحاويات، مما قد يؤدي إلى إصابة محتملة أو تلف الممتلكات.

٢٨. لا تحمل الجهاز من مقبض الكفالة. أمسك دائمًا جانبي الجهاز أسفل قاعدة المحرك لرفعه.

٢٩. لا تُعالج المكونات الصلبة أو السائبة أو الثلج. هذا الجهاز غير مخصص لمعالجة الفواكه المجمدة السائبة أو مكعبات الثلج الصلبة أو مكعبات الثلج.

٣٠. حافظ دائمًا على الجهاز في وضع مستقيم.

٣١. بعد إخراج الجهاز من علبته لأول مرة، أبقه في وضع مستقيم لمدة ساعتين على الأقل قبل تشغيله للسماح لزيوت التبريد بالاستقرار في نظام تكييف الهواء للحصول على أفضل أداء.

٣٢. هذا الجهاز غير مخصص للاستخدام من قبل الأشخاص، بمن فيهم الأطفال، ذوي القدرات البدنية أو الحسية أو العقلية المحدودة، أو الذين يفتقرون إلى الخبرة والمعرفة، إلا تحت إشراف أو توجيه شخص مسؤول. يجب الإشراف على الأطفال لضمان عدم لعبهم بالجهاز.

٣٣. لا يمكن استبدال سلك الطاقة. في حالة تلف الجهاز، يجب التخلص منه.

٣٤. أبقِ الجزء الخلفي والجوانب من الجهاز مفتوحين لضمان عمل الضاغط بشكل صحيح وعدم ارتفاع درجة حرارته.

٣٥. تأكد من أن كلا جانبي الجهاز وخلفه على بُعد ٤ بوصات على الأقل من الجدران أثناء الاستخدام.

٣٦. يجب مراقبة الأطفال لضمان عدم عبثهم بالجهاز.

٣٧. في حال تلف سلك الطاقة، يجب استبداله من قبل الشركة المصنعة أو وكيل الصيانة التابع لها أو أشخاص مؤهلين مماثلين لتجنب أي خطر.

ملاحظة: درجة الحرارة المعروضة هي درجة الحرارة التي يلتقطها مسبار التحكم في درجة الحرارة، وقد تختلف قليلاً عن درجة الحرارة الفعلية للطعام.

مكونات المنتج



| | |
|-------------------------|----------------------------|
| القدرة المُصنَّفة | ٢٠٠ واط |
| الجهد المُصنَّف | ٢٢٠-٢٤٠ فولت |
| التردد المُصنَّف | ٥٠ هرتز |
| السعة | ٢,٦ لتر |
| سلك الطاقة | قابس بريطاني ثلاثي الأطراف |
| غاز تبريد قابل للاشتعال | R٢٩٠ |
| الوزن الصافي | ١,٥ كجم |
| حجم المنتج | ١٧,٦ × ٤٠,٧ × ٤٠,٩ سم |
| رقم الموديل | LFS١٤٣ |


قبل الاستخدام الأول

هام: يُرجى مراجعة جميع التحذيرات الواردة في بداية هذا الدليل قبل المتابعة.

١. أزل جميع مواد التغليف من الوحدة.
 ٢. اغسل جميع الأجزاء بالماء الدافئ والصابون.
 ٣. اشطف جميع الأجزاء جيدًا واتركها تجف تمامًا في الهواء.
 ٤. امسح لوحة التحكم وقاعدة المحرك والمبخر بقطعة قماش ناعمة. اترك هذه المكونات تجف تمامًا قبل الاستخدام.
 ٥. ضع الوحدة على سطح عمل واتركها لمدة ساعتين على الأقل قبل التشغيل. تضمن هذه الخطوة استقرار مادة التبريد في المكثف لضمان أداء مثالي وآمن.
- ملاحظة:** جميع الملحقات خالية من مادة BPA. الملحقات آمنة للغسل في غسالة الأطباق، ولكن لا يجب تنظيفها بدورة تجفيف ساخنة.

استخدام لوحة التحكم



ركّب الوحدة، وأضف المكونات المناسبة إلى الخزان، ثم وصل السلك بمصدر الطاقة المناسب.

١. ستعرض شاشة ضوء LED كلمة "OFF"، مما يشير إلى أن الجهاز في وضع إيقاف التشغيل.
٢. اضغط مع الاستمرار على مفتاح () لمدة ٣ ثوانٍ للدخول في وضع الاستعداد. ستعرض

شاشة ضوء LED "----".

٣. اضغط على مفتاح () للتنقل بين الوظائف المتاحة. تتوافق كل وظيفة مع إعدادات درجة حرارة مختلفة. بعد ٣ ثوانٍ، سيدخل الجهاز تلقائيًا إلى الوضع المحدد ويبدأ التشغيل.
٤. في وضع التشغيل، يمكنك ضبط درجة الحرارة بالضغط على مفتاحي الجمع أو الطرح.
٥. في وضع التشغيل، اضغط على مفتاح () للخروج والعودة إلى وضع الاستعداد.
٦. يُستخدم مفتاح () فقط في وضع الاستعداد. في هذا الوضع، سيعمل المحرك فقط، وسيظل الضاغط غير نشط. أقصى مدة تشغيل في هذا الوضع هي ١٨٠ ثانية.
٧. في وضع الاستعداد، يتيح لك الضغط على مفتاح () ضبط الوظيفة ووقت التوقف. يمكن ضبط وقت الحجز على ساعة واحدة كحد أدنى و ١٢ ساعة كحد أقصى. بمجرد انتهاء وقت الحجز، سيبدأ الجهاز بالعمل تلقائيًا.
٨. في وضع التشغيل، اضغط مع الاستمرار على مفتاح () للدخول في وضع الاستعداد. في وضع الاستعداد، اضغط مع الاستمرار على مفتاح () لإيقاف تشغيل الجهاز ("إيقاف").
٩. في حال عدم إجراء أي عملية في وضع الاستعداد، سيتوقف الجهاز تلقائيًا بعد ٥٥ ثانية.
١٠. يتميز الجهاز بست وظائف فريدة مُعدّة مسبقًا: العصير المُبرّد، الميكل شيك، الفرابيه، السلاش المُنكّه، السلاش، والآيس كريم. تُحدّد هذه الإعدادات المسبقة درجة الحرارة المثلى لإعداد مشروب مُجمّد مثالي.

إعدادات التحكم في درجة الحرارة

- يبدأ كل إعداد مسبق بدرجة حرارة افتراضية/مثالية لتحقيق القوام المثالي. إذا رغبت، اضبط درجة الحرارة للحصول على قوام مثالي للمشروبات المثلجة.
١. للمشروبات المثلجة، اخفض درجة الحرارة بالضغط على زر الطرح () في لوحة التحكم.
 ٢. للمشروبات المثلجة الأكثر كثافة وبرودة، ارفع درجة الحرارة بالضغط على زر الإضافة () في لوحة التحكم.
- ملاحظة:** لا يمكن ضبط إعدادات درجة الحرارة إلا أثناء تفعيل البرنامج. يمكن زيادة إعداد درجة الحرارة بمقدار مصباح واحد في كل مرة، وتقليله إلى مصباح واحد فقط. يُظهر كل مصباح درجة حرارة مئوية واحدة تقريبًا.

لماذا لا يتجمد مشروبي؟

إذا لم تصل وصفتك إلى القوام المطلوب بعد ٦ دقيقة، فحاول زيادة درجة الحرارة درجة واحدة. انتظر من ١٠ إلى ١٥ دقيقة، ثم تحقق من القوام مرة أخرى لمعرفة ما إذا كان قد تحسن.

لماذا توجد مشكلة في قوام المشروب؟

لأفضل تجربة توزيع، تأكد من أن الوحدة ممتلئة إلى أقصى حد وأنها تعمل بشكل صحيح. إذا لم يكن توزيع الثلج سلسًا، فخفض درجة الحرارة بالضغط على زر الطرح (-) في لوحة التحكم. ستساعد درجة الحرارة المنخفضة على توزيع المشروبات المجمدة بسلاسة أكبر.

ماذا تعني رموز الخطأ؟

إذا ظهرت على الشاشة رمز خطأ، فإليك معناه:

E٠: مفتاح الأمان غير مغلق. أعد تجميع الوعاء، أو اطلب مساعدة فنية لفتح الغطاء الخلفي للإصلاح.

E١: انفصل مسبار درجة الحرارة بسبب ضعف الاتصال. يتطلب إصلاحًا متخصصًا، ويجب فتح الغطاء الخلفي.

E٢: ماس كهربائي في مسبار درجة الحرارة. يتطلب الإصلاح متخصصًا بفتح الغطاء الخلفي.

القيم المُعدَّة مسبقًا

يُضبط كل إعداد مُسبق على درجة حرارة افتراضية أو مثالية للحصول على قوام مثالي. إذا لزم الأمر، يُمكنك تعديل درجة الحرارة لتناسب تفضيلاتك والحصول على قوام مثالي لمشروبك المُجمد.

| المكونات | مُصمم لـ | درجة الحرارة الافتراضية | مشروبات |
|---------------------------------------------------------|-----------------------------------------------------|-------------------------|-------------|
| عصير برتقال، خل تفاح | المشروبات المُحلاة طبيعيًا | ٦ درجات مئوية | عصير مُبرّد |
| حليب شوكولاتة، ميلك شيك مخلوط | مشروبات الألبان والقشدة | ٣- درجات مئوية | ميلك شيك |
| فرايبه جاهز | عشاق القهوة الذين يستمتعون بتحضير الحلويات المُجمدة | ٤- درجات مئوية | فرايبه |
| صودا، ليمونادة | تحويل مشروباتك اليومية إلى حلويات مُجمدة لذيذة | ٢- درجات مئوية | سلاش |
| ٢٤٠ غرام كريمة + ٨٠ غرام سكر + ٤٨٠ غرام حليب كامل الدسم | تحضير الآيس كريم الطري | ٦- درجات مئوية | آيس كريم |

محتوى السكر المطلوب

قد يمنع نقص السكر أو زيادة الكحول السلاش من التجميد بشكل صحيح. اتبع الإرشادات أدناه لضمان نتائج مثالية في كل مرة. يجب أن تحتوي جميع المكونات على ٤% سكر على الأقل.

ملاحظة: عادةً ما يكون طعم المكونات المجمدة مسبقًا أكثر حلاوة. لا تقلق إذا كنت تعتقد أن مشروبك قد يكون حلواً جدًا! فلن يكون بنفس الحلاوة بعد تجميده وخلطه مع مشروب مثلج.

راجع ملصق القيمة الغذائية للمشروب أو السائل للتأكد من أن محتوى السكر يلبي الحد الأدنى الموصى به أدناه:

| إرشادات السكر | |
|--------------------|---------------------------------|
| حجم الحصة | الحد الأدنى لكمية السكر الكلية: |
| ٠.٥ لتر (١٧ أونصة) | ٢٠ غ |
| ١.٦ لتر (٥٤ أونصة) | ٦٥ غ |

ملاحظة: لن تُسهم البدائل الخالية من السكر أو المُحليات الصناعية في تلبية الحد الأدنى أو الأقصى المطلوب من محتوى السكر.

نصائح وحيل

١. تأكد من إبقاء الجهاز في وضع مستقيم لمدة ساعتين على الأقل قبل استخدامه لأول مرة.
٢. لا تُضف مكونات ساخنة.
٣. لا تُضف الثلج أو المكونات الصلبة، مثل الفاكهة أو الآيس كريم أو الفواكه المُجمدة.
٤. عادةً ما يكون طعم المكونات المُجمدة مُسبقًا أكثر حلاوة. إذا كنت قلقًا من أن مشروبك قد يكون حلويًا جدًا، فتأكد من أنه لن يكون بنفس الحلاوة بعد تجميده وخلطه.
٥. يجب أن تحتوي جميع المكونات على نسبة سكر لا تقل عن ٤%.
٦. للحصول على أفضل النتائج، برّد السوائل أو المكونات المخلوطة قبل إضافتها إلى الجهاز.
٧. للحصول على نتائج مُثلّجة، برّد أكواب التقديم قبل توزيع المشروب المُجمد.
٨. اضبط درجة الحرارة للحصول على قوام مشروبك المُجمد المُفضّل.
٩. عند استخدام إعداد ميلك شيك أو فرايبه، وزّع المحتويات خلال ٣٠ دقيقة من اكتمال الإعداد لتجنب رغوة كثيفة.
١٠. للحصول على أفضل تجربة توزيع، املاً الوحدة حتى خط التعبئة الأقصى (١,٦ لتر).
١١. يمكن تشغيل الوحدة بشكل مستمر لمدة تصل إلى ١٢ ساعة.
١٢. جميع الأجزاء، باستثناء قاعدة المحرك (بما في ذلك المبخر)، آمنة للغسل في غسالة الأطباق، ولكن لا يجب تنظيفها بدورة تجفيف ساخنة.
١٣. إرشادات الإدخال: الحد الأدنى للإدخال: ٠,٥ لتر (حوالي ١٧ أونصة)، الحد الأقصى للإدخال: ١,٦ لتر (حوالي ٥٤ أونصة).
١٤. ملاحظات مهمة:
 - ١٤,١ هذه الوحدة ليست خلاطًا.
 - ١٤,٢ لا تُحضّر مكعبات الثلج الصلبة.
 - ١٤,٣ لا تُحضّر عصائر السموثي أو تُحضّر مكونات صلبة أو غير متماسكة.
 - ١٤,٤ لا تحاول خلط أو نقع المكونات غير السائلة.



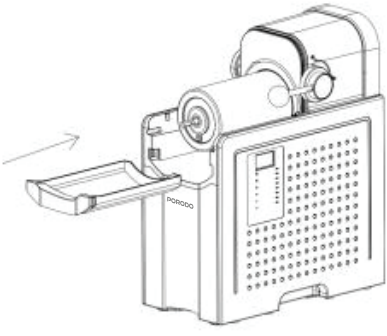
هام: يُرجى مراجعة جميع التحذيرات الواردة في بداية دليل المستخدم هذا قبل المتابعة.

ملاحظة:

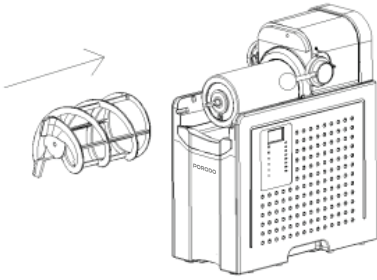
- a.** الحد الأدنى لحجم السائل المطلوب لتشغيل الوحدة هو ٠,٥ لتر.
- b.** الحد الأقصى لسعة السائل هو ١,٦ لتر.
- c.** لا تُضف الثلج أو المكونات الصلبة، مثل الفاكهة أو الآيس كريم أو الفاكهة المثلجة.
- d.** لا تُضف مكونات ساخنة.

١. تأكد من تنظيف جميع الأجزاء بالكامل، وضع المحرك على سطح مستوٍ وصلب لضمان استوائه.

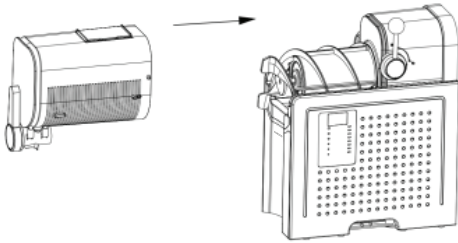
٢. ثبت مانع التكثيف أسفل المبخر عن طريق إدخاله في أخاديد السكة.



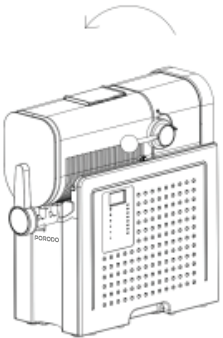
٣. ركب المثقاب بتحريكه فوق المبخر وتدويره حتى يثبت بإحكام على الدبوس.



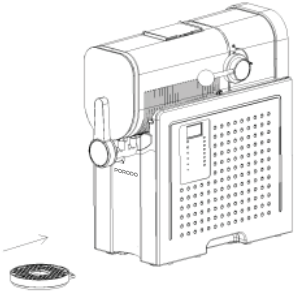
٤. مع توجيه المقبض لأعلى، حرّك الوعاء فوق المثقاب والمبخر المُركَّبين.



٥. ثبّت الوعاء في مكانه بضغط المقبض الكروي للأمام لإغلاقه.



٦. أدخل صينية التنقيط (بداخلها الشبكة) أمام قاعدة المحرك حتى تُصدر صوت قطعة.



ملاحظة: تأكد من وضع الجهاز في وضع مستقيم على سطح العمل لمدة ساعتين على الأقل قبل استخدامه لأول مرة، مما يسمح للغاز المبرد بالاستقرار في المكثف لضمان تشغيل مثالي وآمن.

٧. وصل الجهاز بمصدر طاقة.

٨. افتح الغطاء العلوي للوعاء.

٩. أضف السوائل و/أو المكونات المخلوطة من خلال باب الشحن وأغلق الغطاء بإحكام.

١٠. اضغط مع الاستمرار على زر القائمة لمدة ٣ ثوانٍ للدخول إلى وضع الإعداد.

١١. اختر الإعداد المسبق المطلوب.

١٢. سيبدأ الإعداد المسبق بدرجة الحرارة الافتراضية/المثالية للحصول على قوام مثالي. إذا

لزم الأمر، اضبط درجة الحرارة للحصول على قوام مثالي لمشروبك المجمد.

ملاحظة:

a. سيضيء مؤشر LED الخاص بإعدادات التحكم في درجة الحرارة ويومض ببطء أثناء تجميد المشروب المجمد إلى درجة الحرارة المحددة. بمجرد وصول المشروب إلى درجة الحرارة المطلوبة، سيبقى ضوء LED ثابتاً، وسيستمر الجهاز في العمل للحفاظ على درجة الحرارة المثالية، مما يجعل المشروب جاهزاً للتوزيع.

b. قد يستغرق تحضير المشروبات من ١٥ إلى ٦٠ دقيقة حسب المكونات والحجم ودرجة حرارة البدء.

c. عادةً ما يكون طعم المكونات المجمدة مسبقاً أكثر حلاوة. إذا كنت قلقاً من أن مشروبك قد يكون حلوًا جدًا، فلا تقلق - فلن يكون مذاقه حلوًا بنفس الدرجة بعد تجميده وسحقه ليصبح مشروبًا مجمدًا.

١٣. ضع كوبًا على صينية التنقيط، أسفل المقبض.

١٤. للتوزيع، أدر المقبض في اتجاه عقارب الساعة ٩٠ درجة إلى اليمين. عند الانتهاء من المكونات، أدر المقبض عكس اتجاه عقارب الساعة لإغلاق فتحة التفريغ.

١٥. استمتع بمشروبك المجمد الطازج.

١٦. يمكن للجهاز العمل بشكل مستمر لمدة تصل إلى ١٢ ساعة.

١. استخدام دورة الشطف

ملاحظة: ستتسرب السوائل الناتجة عن عملية الشطف بسرعة من فوهة الصب في الوعاء. تأكد من استخدام كوب أو وعاء كبير لجمع هذا السائل.

١.١ تعمل دورة الشطف دون تبريد، مما يسمح بشطف الوحدة بفعالية. بعد انتهاء دورة الشطف، اغسل جميع الأجزاء يدويًا أو في غسالة الأطباق لضمان تنظيف الوحدة جيدًا بعد كل استخدام.

١.٢ تخلص من أي مشروب مجمد متبقٍ.

١.٣ أوقف الإعداد المسبق الحالي بالضغط على زر التنظيف.

١.٤ أضف ماءً دافئًا (لا يتجاوز ٦٠ درجة مئوية) حتى يصل إلى الحد الأقصى لخط ملء الوعاء (٦،٦ لتر).

١.٥ تخلص من الماء ببطء من الوحدة فورًا بعد التعبئة.

١.٦ أوقف دورة التنظيف بالضغط على زر التنظيف مرة أخرى.

١.٧ اضغط على زر القائمة لإيقاف تشغيل الوحدة.

ملاحظة: إذا لزم الأمر، كرر دورة الشطف حتى تتم إزالة جميع بقايا المشروبات المجمدة من المبخر.

٢. الفك والتنظيف

٢.١ للحصول على أفضل نتائج تنظيف، يُنصح بإجراء دورة التنظيف قبل فك الوحدة وتنظيفها.

٢.٢ افتح مقبض القفل بسحبه للخلف، وأخرج الوعاء برفق من الوحدة. تأكد من إمالة الوعاء لأسفل لمنع أي سائل متبقٍ من الانسكاب من الخلف. ضع الوعاء جانبًا.

٢.٣ انزع المثقاب من المبخر وضعه جانبًا.

٢.٤ امسح المبخر بقطعة قماش معقمة أو دافئة ورطبة.

٢.٥ انزع مانع التكتيف برفق من الوحدة، فقد يكون هناك سائل متبقٍ بالداخل. ضعه جانبًا.

٢.٦ امسح المنطقة أسفل المبخر بقطعة قماش معقمة أو دافئة ورطبة.

٢.٧ إذا لزم الأمر، قم بإزالة صينية التنقيط وأو غطاء الفوهة.

ملاحظة: يمكن إزالة غطاء صينية التنقيط بسهولة التنظيف.

٢.٨ اغسل جميع الأجزاء يدويًا بالماء الدافئ والصابون، أو ضعها في غسالة الأطباق. كرر هذه العملية إذا لزم الأمر حتى يتم تنظيف جميع الأجزاء جيدًا.

ملاحظة: جميع الأجزاء، باستثناء قاعدة المحرك والمبخر، آمنة للاستخدام في غسالة الأطباق، ويجب وضعها في الرف السفلي. لا يجب تنظيف هذه الأجزاء باستخدام دورة التجفيف الساخن.

٢.٩ امسح قاعدة المحرك بقطعة قماش معقمة أو رطبة دافئة.

٢.١٠ اترك جميع الأجزاء تجف تمامًا قبل إعادة تجميع الوحدة وتخزينها.

٣. التخزين

٣.١ خزن الوحدة في وضع مستقيم، مع التأكد من بقاء جميع الأجزاء مجمعة. عند نقل الوحدة، ارفعها دائمًا من أسفل قاعدة المحرك. خزن الوحدة في مكان جاف وجيد التهوية، بعيدًا عن متناول الأطفال.

٣.٢ لا تخزن المكونات داخل الوعاء.

إعادة ضبط المحرك

هذا الجهاز مزود بنظام أمان فريد مصمم لمنع تلف المحرك ونظام التشغيل في حالة التحميل الزائد. في حال تحميل الجهاز بشكل زائد، سيتم تعطيل المحرك مؤقتًا. في هذه الحالة، يُرجى اتباع إجراء إعادة الضبط الموضح أدناه:

١. اترك الجهاز يبرد لمدة ١٥ دقيقة تقريبًا.

٢. أزل جميع الأجزاء والملحقات، مع التأكد من عدم وجود أي مكونات تعيق أو تسد المثقاب.

هام: تأكد من عدم تجاوز الحد الأقصى لسعة الجهاز، لأن هذا هو السبب الأكثر شيوعًا للتحميل الزائد للجهاز.

٣. لا تُحضّر مكعبات الثلج الصلبة.

٤. لا تُحضّر عصائر السموثي أو تُحضّر مكونات صلبة أو غير ثابتة.

التوجيه EC/٢٠٠٢/٩٦



لحفاظ على البيئة وحماية صحة الإنسان، يجب التخلص من نفايات الأجهزة الكهربائية والإلكترونية وفقاً للوائح محددة، تشمل كلاً من الموردين والمستخدمين. لذلك، وكما هو موضح في الرمز الموجود على ملصق التصنيف أو العبوة، لا ينبغي التخلص من جهازك كنفايات بلدية غير مصنفة.

لا ينبغي التخلص من هذا المنتج كنفايات منزلية غير مصنفة. من المهم فصل هذه النفايات لمعالجتها وإعادة تدويرها بشكل صحيح، بما يتوافق مع اللوائح المحلية لإدارة النفايات.



المنتجات التي تشتريها مباشرة من موقعنا الإلكتروني أو متجر **Porodo** تأتي مع ضمان لمدة ٢٤ شهرًا.

عند شراء منتجات **Porodo** من أي من البائعين المعتمدين لدينا، فإنك تحصل على ضمان لمدة ١٢ شهرًا فقط. إذا كنت ترغب في تمديد هذا الضمان، فانقل إلى موقعنا على porodo.net/warranty واملأ النموذج بالمعلومات الخاصة بك. ولا تنس تحميل صورة للمنتج أيضًا. بعد أن قمنا بالتحقق من طلبك وقبوله، سنرسل إليك بريدًا إلكترونيًا لتأكيد تمديد ضمان منتجك.

لمزيد من المعلومات، يرجى التحقق من:
porodo.net/warranty

اتصل بنا

إذا كان لديك أي أسئلة حول سياسة الخصوصية هذه، يرجى الاتصال بنا على:

info@porodo.net

الموقع الإلكتروني: porodo.net

خدمة العملاء: support@porodo.net

انستغرام: porodo.me